

Bedienungsanleitung - für den ATV-steinsammler von Stoneless

Verantwortlicher Hersteller: Stoneless ApS

Maschinentyp: ATV-STENSAMLER



Diese Bedienungsanleitung wurde aus der Original-Bedienungsanleitung von Stoneless für „ATV-Stensamler“ ins Deutsche übersetzt.

(im Folgenden „die Maschine“ genannt)

Zweck

Der Zweck dieser Bedienungsanleitung besteht darin, die ordnungsgemäße Verwendung und Wartung der Maschine sicherzustellen. Bei der Gebrauchsanweisung handelt es sich um eine allgemeine Gebrauchsanweisung mit Schwerpunkt auf den Sicherheitsaspekten bei der Montage.

Informationen zum Benzinmotor finden Sie in der jeweiligen Bedienungsanleitung.

Verfügbarkeit

Auf die Bedienungsanleitung kann jederzeit online über die Website von Stoneless zugegriffen werden: **www.stoneless.dk/de/manual/** oder durch Scannen des QR-Codes, der sich oben auf der Maschine über dem Benzinmotor befindet.



Vertrautheit

Es ist die Pflicht des Arbeitgebers (Maschinenbesitzers), sicherzustellen, dass jeder, der die Maschine bedienen oder warten muss, die Bedienungsanleitung gelesen hat.

Darüber hinaus ist jeder, der die Maschine bedienen oder warten muss, verpflichtet, selbst nach Informationen in der Bedienungsanleitung zu suchen.

Herstellerin

Firmenname: Stoneless ApS

Steuernummer: DK40613218

Adresse: Søgade 26 kld. 8600 Silkeborg, Dänemark

Bezeichnung

Ursprünglicher Name der Maschine ist: ATV-Stensamler

Maschinenplatte

Das Maschinenschild befindet sich vorne rechts an der Maschine (unter dem Hydrauliktank)

Installationsanleitung:

1- Der Steuerkasten wird mit den mitgelieferten Halterungen an der gewünschten Stelle am Zugfahrzeug montiert.

Bei Quads empfehlen wir wie im Bild gezeigt, damit Sie den Joystick während der Fahrt bequem mit dem Daumen erreichen können.



Es ist äußerst wichtig, dass der Steuerkasten so montiert wird, dass er die Steuerung des Zugfahrzeugs nicht beeinträchtigt.

2- Der Zigarrenstecker wird in den Zigarrenstecker des Fahrzeugs gesteckt

(Minimum 8A)

ACHTUNG: Nach jedem Gebrauch muss dieser Zigarrenstecker immer herausgezogen werden, damit kein Strom durch ihn fließen kann.



3- Der Kupplungsstecker wird an einer sicheren Stelle am Heck des Fahrzeugs montiert.

WICHTIG:

Achten Sie darauf, dass die Kabel sicher durch das Fahrzeug verlegt werden, damit sie während der Fahrt nicht beschädigt werden oder sich erhitzen.

Hydraulikdruck einstellen:

An der Pinolenschraube kann, wie auf den Bildern zu sehen, der Druck im Hydrauliksystem je nach Bedarf eingestellt werden.

-Wenn Sie den Steinsammler zum ersten Mal fahren, empfehlen wir, Werkzeug dabei zu haben, um dieses Überdruckventil einstellen und einstellen zu können.



Durch weiteres Eindrehen der Pinolenschraube entsteht mehr Druck, der Steinsammler wird stabiler und kann auch größere und schwerere Steine bewältigen.

Durch die Verstellung nach außen entsteht weniger Druck und der Benzinmotor muss nicht mit so vielen Umdrehungen laufen.

(Wir empfehlen, den Druck so einzustellen, dass der Motor bei Vollast mit ca. 50 % U/min laufen kann, ohne zu ersticken)

Zweck und Verwendung

Die Maschine wird an ein Zugfahrzeug wie ein ATV, UTV oder einen Minitraktor geklemmt.

Die Maschine darf ausschließlich zum Aufsammeln einzelner Steine im Freilandfeld eingesetzt werden.

Der Bediener muss sich immer nur darauf konzentrieren, jeweils einen Stein einzusammeln, sodass jede Bewegung der Maschine kontrolliert und an jeden einzelnen eingesammelten Stein angepasst wird.

Es ist nicht gestattet, die Schaufel abzusenken und dadurch den Rotorarm während der Vorwärtsfahrt einfach ständig zu aktivieren, da dies zu unvorhersehbaren Situationen führen kann, für die Stoneless nicht verantwortlich gemacht werden kann.

Standort des Betreibers

Während des Betriebs muss sich der Bediener der Maschine immer auf dem Fahrersitz des Zugfahrzeugs befinden und die volle Kontrolle und Sicht darauf haben. Gleichzeitig muss der Betreiber sicherstellen, dass die Maschine beim Starten des Benzinmotors einen Sicherheitsabstand von mindestens 2 Metern zu anderen Personen einhält.

Allgemeine Beschreibung

Die Maschine besteht aus:

Steinsammler + Joystick-Bedienung












Verklemmte Steine

Sollte es zu Situationen kommen, in denen Steine oder andere Materialien in der Maschine stecken bleiben und diese manuell entfernt werden müssen, müssen Sie sicherstellen, dass der Benzinmotor immer ausgeschaltet ist, bevor Sie mit der Maschine herumspielen oder den Gegenstand entfernen .

Lärm

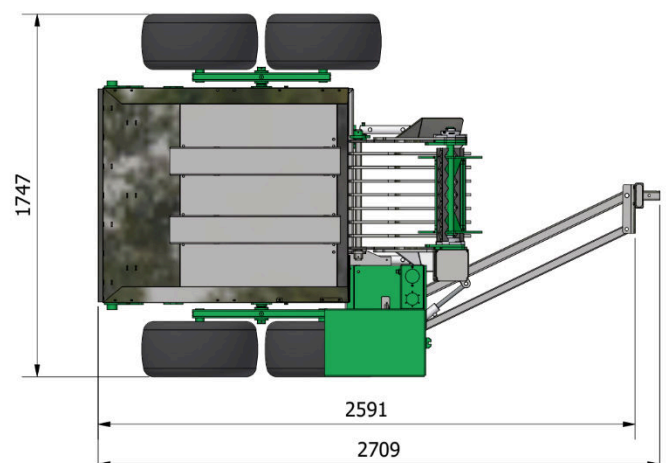
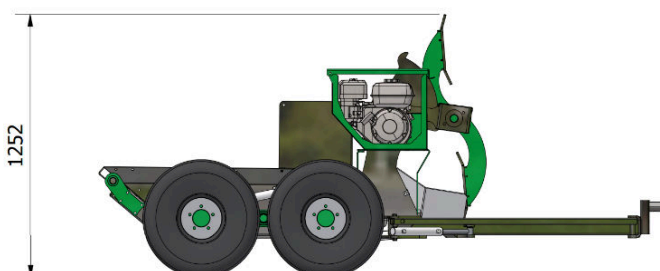
Der Geräuschpegel um die Maschine herum übersteigt 80 dB.

Warnhinweise / Sicherheitsvorschriften

-  Stellen Sie stets sicher, dass das Zugfahrzeug zum Ziehen des Steinsammlers geeignet ist und dass die Bedienungsanleitung des Fahrzeugs vor dem Ankuppeln gelesen und vollständig verstanden wurde
-  Der Bediener darf die Maschine nur dann bedienen, wenn der Steuerkasten ordnungsgemäß am Zugfahrzeug montiert ist
-  Beim Starten des Benzinmotors muss der Bediener stets darauf achten, dass die beweglichen Teile der Maschine einen Sicherheitsabstand von mindestens **2 Metern** zu anderen Personen und dem Bediener selbst einhalten
-  Wenn es erforderlich ist, festsitzende Steine oder andere Gegenstände manuell aus dem Steinfangbehälter zu entfernen, muss der Benzinmotor immer ausgeschaltet sein
-  In anderen Situationen, in denen an der Maschine herumgebastelt werden muss, muss der Motor ebenfalls immer ausgeschaltet sein
-  Beim Fahren auf einer Steigung von mehr als 10 Grad ist der Betrieb der Maschine strengstens verboten
-  Die Maschine darf niemals mit einer Geschwindigkeit von mehr als 25 km/h abgeschleppt werden
-  Belasten Sie den Steinsammler nie mit mehr als 400 kg zusätzlich zum Eigengewicht der Maschine
-  Verwenden Sie zum Trennen und Anschließen immer einen Wagenheber, indem Sie die Deichsel von unten anheben
-  Stellen Sie stets sicher, dass die Kugelkupplung der Maschine ordnungsgemäß mit dem Zugfahrzeug verbunden ist
-  Lesen Sie auch die Sicherheitsvorschriften und Warnhinweise in der Bedienungsanleitung des Benzinmotors

Dimensionen und Gewicht:

Die angezeigten Abmessungen werden in Millimetern angezeigt.
Gesamtgewicht: 420 kg



Service und Wartung

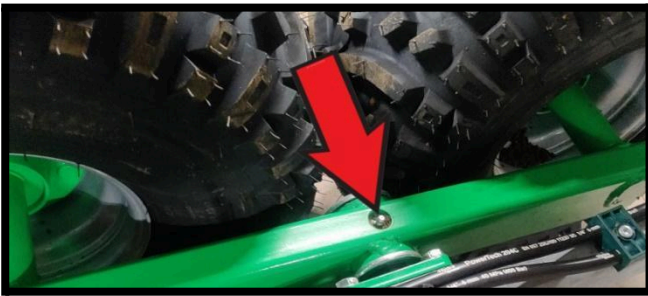


Erinnern! Bei Wartungsarbeiten muss der Benzinmotor immer ausgeschaltet sein

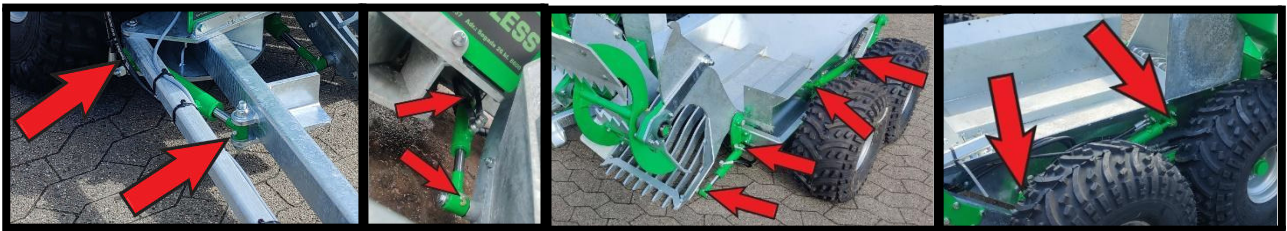
- Service und Wartung des Benzinmotors (Lesen Sie die jeweilige Bedienungsanleitung)
- Schrauben, Muttern und Splitter werden regelmäßig überprüft (**Bei Bedarf nachziehen**)
- Hydraulikschläuche und elektrische Leitungen werden regelmäßig überprüft (**Bei Bedarf anpassen oder ersetzen**)
- Der Hydraulikölstand wird vor jedem Gebrauch überprüft, das Schauglas muss mindestens zu 2/3 gefüllt sein (**Öltyp HVLP 46 oder HVLP 32**)
- Empfohlener Luftdruck in Reifen (**1 Balken**)

Fett-Ratgeber:

Die Boogie-Aufhängung muss alle 10 Betriebsstunden auf jeder Seite gefettet werden

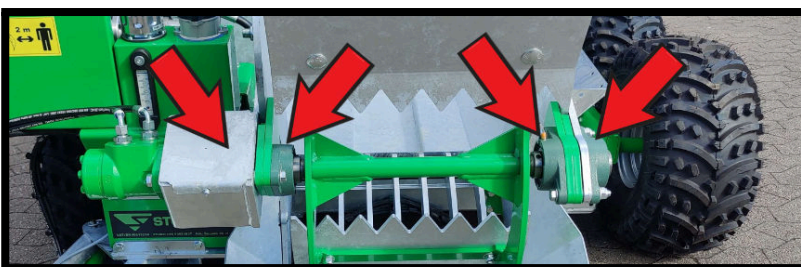


Diese 5 Hydraulikzylinder müssen alle 30 Betriebsstunden gefettet werden



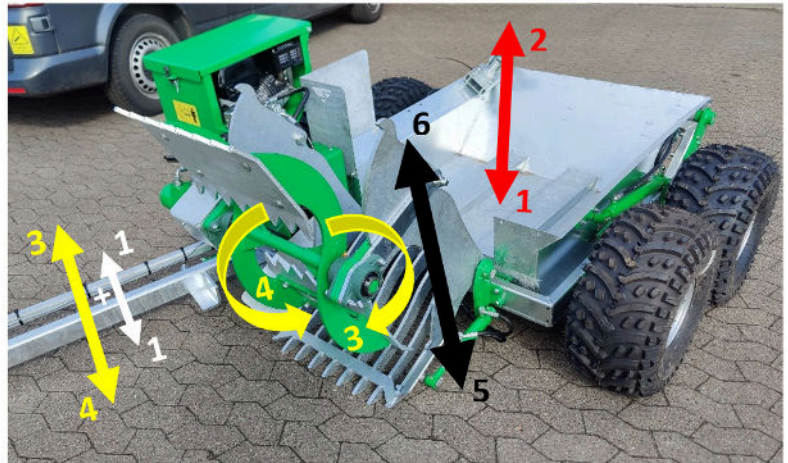
Diese 4 Lager müssen alle 100 Betriebsstunden gefettet werden

(Wenn es bei Ihrem Maschinenmodell keine Schmiernippel gibt, können Sie diese weglassen)



Funktionsbeschreibung

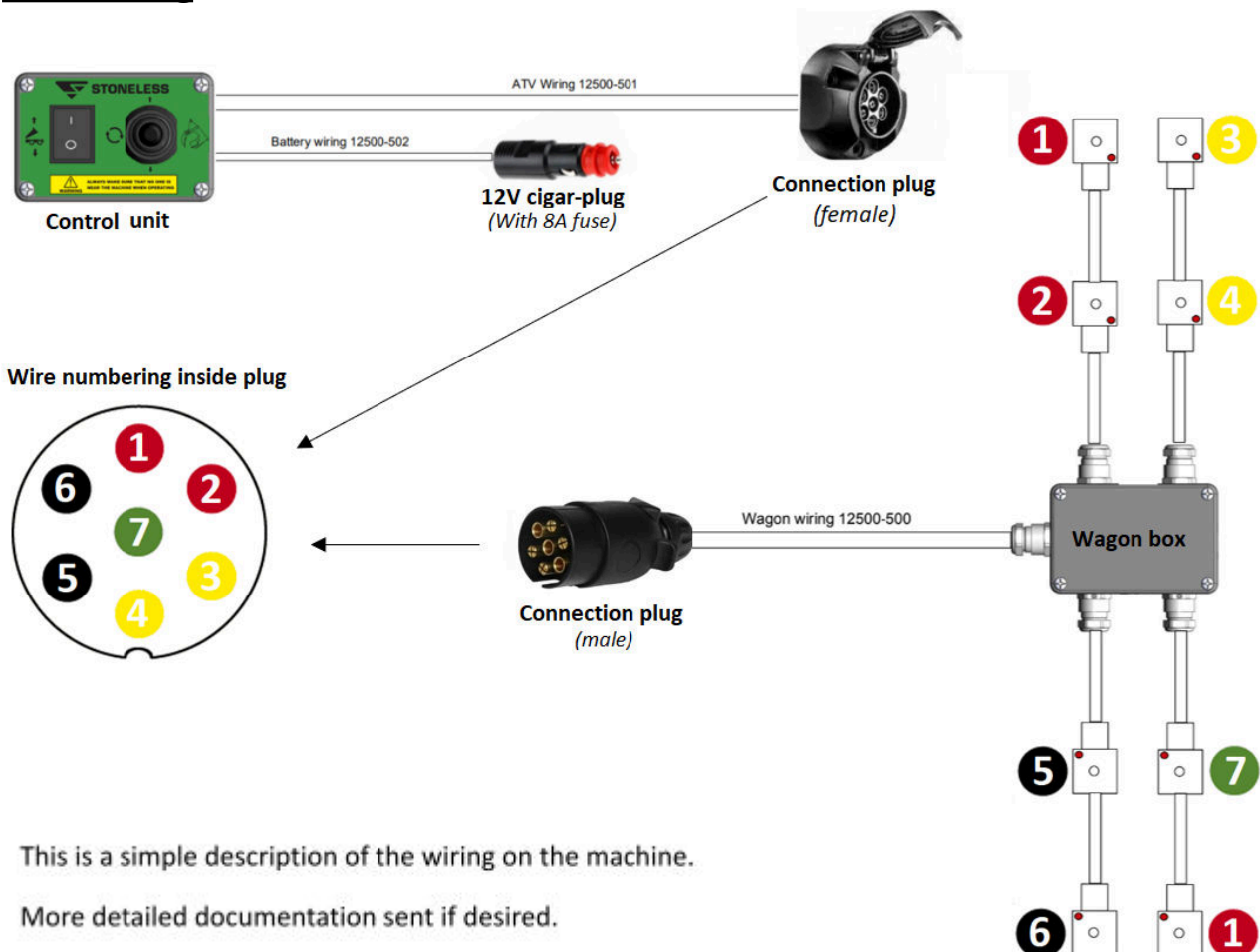
! Beim Bedienen der Maschine muss der Bediener immer auf dem Fahrersitz des Zugfahrzeugs sitzen



- Hæv og sænk lad: 2 – 1
- Roter fangarm: 4 – 3
- Hæv og sænk skovl: 6 – 5
- Juster sideforskydning: (1+4) – (1+3)

- Wenn die Merkmale nicht mit den in der Abbildung oben angegebenen übereinstimmen, wenden Sie sich bitte an Stoneless

Verdrahtung

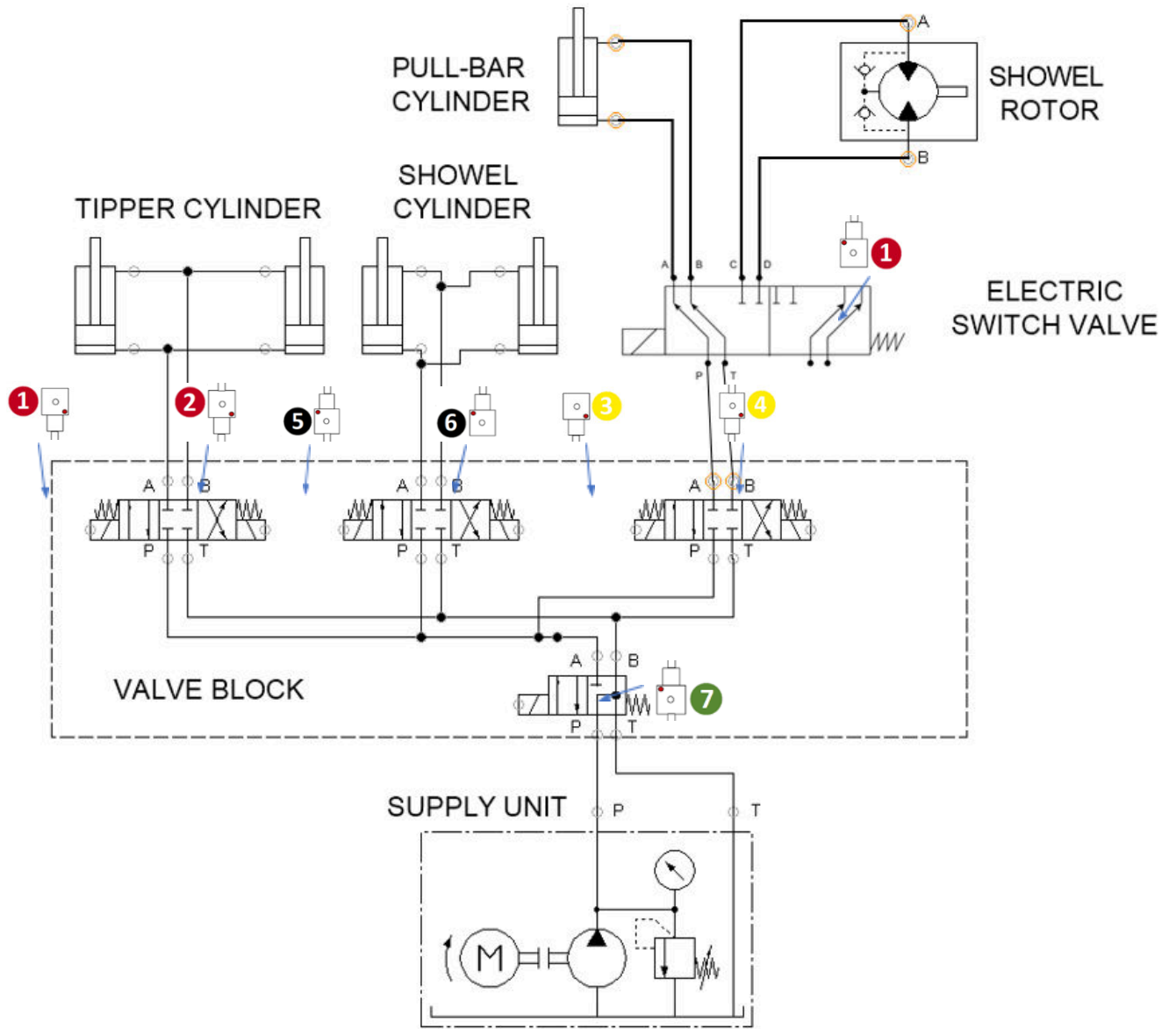


This is a simple description of the wiring on the machine.

More detailed documentation sent if desired.

Please contact Stoneless ApS

Hydraulikdiagramm



Beendigung der Nutzung

Die Maschine wird zerlegt und in Kategorien einsortiert, wie es die geltenden Umweltauflagen erfordern. Das Produkt unterliegt der Richtlinie 2012/19/EU über Elektro- und Elektronik-Altgeräte (WEEE).

Das Produkt darf nicht im unsortierten Hausmüll entsorgt werden. Nutzen Sie für die Entsorgung dieses Produkts die örtlichen WEEE-Sammelstellen und stellen Sie sicher, dass alle relevanten Vorschriften eingehalten werden.



Konformitätserklärung

Stoneless' ATV Steinsammler

Typ: ATV-STENSAMPLER

was von dieser Erklärung abgedeckt wird, steht im Einklang mit

2006/42/EF (Die Maschinenrichtlinie)

(Dänische Durchführungsverordnung Nr. 693 vom 17. September 2018, mit späteren Änderungen)

Søgade 26 kld., 8600 Silkeborg

A handwritten signature in black ink, appearing to read 'Søren', written over a dotted line.

Søren Vestergaard Kristensen
Proprietor

Stoneless ApS

VAT.: DK40613218

Mobile +45 53571837

www.stoneless.dk/en/